

Jos pöllön saa pesimään alueelle, se panee satoja myyriä sileäksi.

PÖNTTÖSORVARI SEPPÖ LIIKALA

AKI PAAVOLA



Seppo Liikala työstää pönttöihin reiät kyläsepan valmistamalla traktorikäyttöisellä sorvilla. Koivupönttö on kaunis mutta haapapönttö on kestävin. Se tarjoaa linnuille pesäpaikan kymmeneksi vuodeksi.

Pöllöpönttöjen asukkaat pitävät myyräkannan kurissa

Pönttösorvari Seppo Liikala suosittelee luonnonmukaista menetelmää myyrätuhojen torjuntaan. Liikala rakentaa pyöreästä puusta lähes 3 000 linnunpönttöä vuodessa.

KAUHAVA (MT)

Tänä keväänä myyrät ovat tehneet ennätyksellisen paljon tuhoja metsissä ja moni metsänomistaja miettii, millä tuholaisista pääsisi eroon. Kauhavalaisella **Seppo Liikalalla** on ratkaisu tarjolla: kannattaa houkuttaa myyrien luontainen vihollinen eli pöllö taimikon liepeille asumaan.

"Paras myyräntappokeino on se, kun panee varpus- tai helmipöllön pönttön metsään", Liikala vakuuttaa.

"Jos pöllön saa pesimään alueelle, se panee satoja myyriä sileäksi."

Liikalan mukaan pöllöpöntöillä on saatu häädettyä tuholaismyyrät myös mansikkaviljelmiltä.

Sorvattu pönttö miellyttää eniten

Liikala on sorvannut pönttöjä pyöreästä puusta vuodesta 1983 lähtien. Vuosittain pönt-

töjä valmistuu Liikalan käsistä 2 500–3 000 kappaletta. Hulina vuosina hän sorvasi jopa 6 000 pönttöä vuodessa.

Raaka-aineena hän käyttää koivua, haapaa, leppää, mäntyä ja venäläistä keloja, jota hän ostaa huvilaveistäjiltä.

Pyöreästä puusta valmistettu pönttö on hyvä, vahvistaa BirdLifen suojeluasiantuntija **Margus Ellermaa**. Etenkin varpuspöllöt suosivat sorvattuja pönttöjä.

Toki linnut voivat yhtä hyvin kelpuuttaa sahatusta puutavaraa valmistetun neliskulmisen pönttön.

Tälle keväälle pöllöä ei enää ehti saada pönttöön pesimään, mutta ensi vuotta varten asunnot kannattaa ripustaa ajoissa.

"Pöllöt valitsevat pesimäpaikan jo syksyllä. Hyvinkin pönttöjä voi kuskata jo keskikesällä, jotta nuoret linnut ehtivät tutustua alueeseen", Ellermaa kertoo.

Jokaiseen pönttöön ei asukkaita kuitenkaan aina tule, hän muistuttaa. "Pelimerkit pitää olla kohdallaan."

Pöllön pönttöä ei kannata laittaa ihan tiheään puustoon. Linnun pitää mahtua hyvin lentämään. Ellermaa neuvoo ripustamaan pönttön riittävän korkealle, vähintään kolmeen metriin. Ilman tikapuita pönttöä ei kannata metsään viritellä.

Jos pönttö on alhaalla, se vetää puoleensa ilkvallantekijöitä. Linnunpesät houkuttelevat muun muassa pojankoltiaisia.

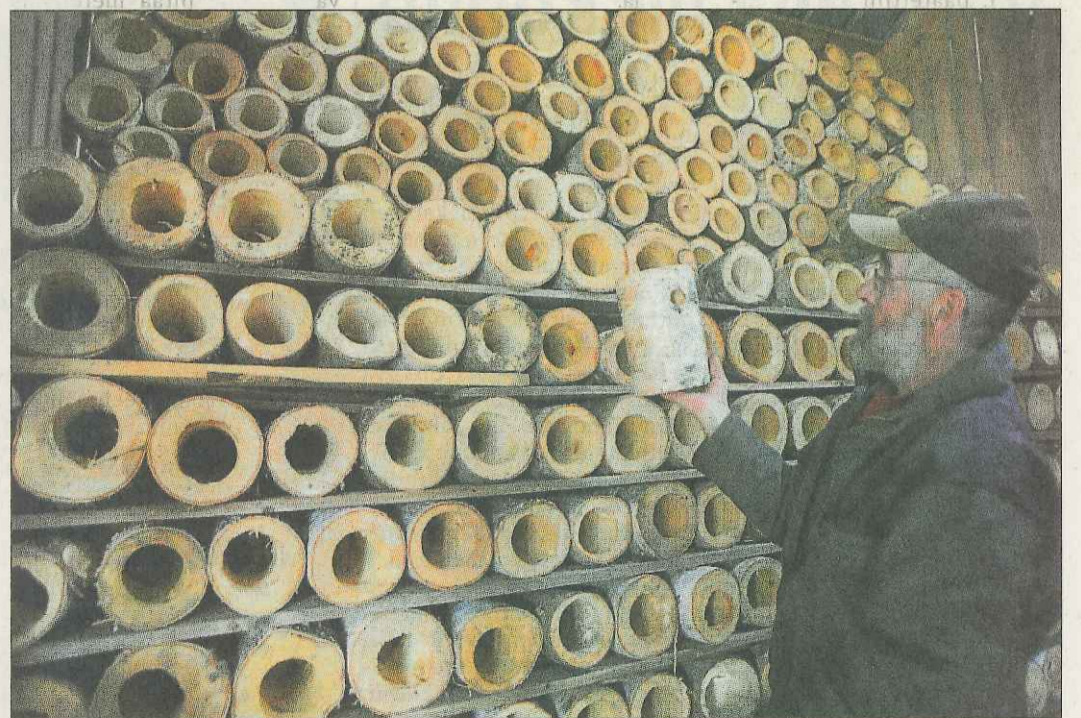
Liikalakin väittää soveltavan asuintuotannollaan poikavuosien syntyä. Räkätinpesiä on tullut aikanaan kierrettyä.

Kottaraiset kaipaavat pönttöjä

Liikala sorvaa pönttöjä joka lähtöön. Järeimmät lehto- ja viirupöllön pöntöt vaativat 31 sentin reiän. Työvälineenä hänellä on kyläsepan rakentama pönttösorvi, jota hän ei liiemmin halua julkisuudessa esitellä. Liikesalaisuus on säilytettävä.

Suosituimpia pönttöjä ovat Liikalan mukaan tiaisten ja kirjosiieppojen pöntöt, joista hän pyytää viiden euron hinnan. Suurimmat pöntöt maksavat 15 euroa.

Liikalan mukaan kottaraisen,



Sorvatut pönttöaihiot saavat kuivua 3–4 kuukautta ennen katon, pohjan ja kiinnikkeiden asennusta.

varpuspöllön ja liito-oravan pönttöjen kysyntä on nousussa. Telkän pönttöjä menee tasaisesti 200–300 kappaletta vuodessa.

Ellermaan mukaan erityisesti vesistöjen rannoilla telkillä

ja niittyjen lähellä kottaraisilla on pulaa pesimäkoloista. Kottaraiset ovat vähentyneet rajusti viime vuosikymmeninä, mutta pönttöjen avulla kantaa voitaisiin elvyttää.

Kottaraisen pönttöön voisi

Keski-Suomen korkeudella saada vielä tänä keväänä asukkaitakin, jos toimii nopeasti.

"Pesä olisi syytä saada puuhun tämän viikon aikana", Ellermaa toteaa.

HANNA LENSU